

Bruksanvisning

Hodebøylemikrofon Type 1, sort, med oppladbar, trådløs mikrofonsender HODEB1-S2

Dette er en robust mikrofon som passer godt i undervisningsmiljøer og for personer med svak stemme. Den har “nyrekaraktistikk” som gir god immunitet mot feedback.

Regulerbar nakkebøyle – kan også brukes av barn.

Mikrofonsenderen benytter 823-832 MHz båndet i 37 valgbare kanaler.

Den leveres med et høykapasitets oppladbart batteri,
men den kan også bruke ett vanlige alkaline AA-batteri.

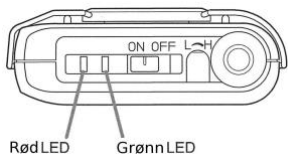


Dok. nr.: 0635A4

Dato: 2019-10-28

Vestfold Audio AS
Sandefjord

Virkemåte



Mikrofonsenderen betjenes med av/på-bryteren på toppen. Når den er i bruk lyser en

grønn indikatorlampe på toppen av senderen. Senderen bør være avslått når den ikke er i bruk.

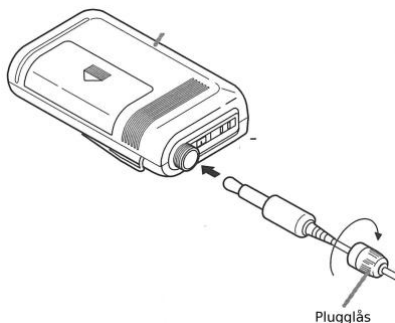
Senderen og korresponderende mottaker i AudioLink systemet må være innstilt på samme kanal. Se avsnittet *Kanalvalg* nedenfor.

Montering

Før første gangs bruk må senderen lades helt opp. Se avsnitt *Lading*.

Still inn kanal tilsvarende mottakeren. Se avsnitt *Kanalvalg*.

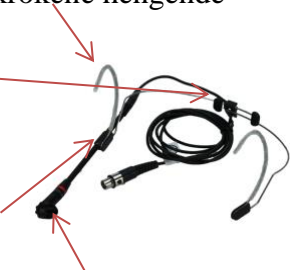
Mikrofonen kobles til kontakten på toppen av senderen. Sikres med plugglåsen.



Ta på deg mikrofonen

Mikrofonen bæres med krokene hengende over ørene bakfra.

1. Juster vidden i nakken ved å trekke/skyve på bøylen.
2. Mikrofon-bommen kan tas løs. Juster plasseringen til mikrofonen er i linje med munnviken din.
3. Bøy bommen slik at mikrofonen kommer nærmere og peker mot munnen din uten å komme i direkte kontakt med huden.



NB!! Feil tilpasning av mikrofonen medfører ofte "feedback" og kraftig hyling i høyttalerne.

Batteri

Mikrofonsenderen drives av ett 1.5V AA-batteri.

Som standard leveres mikrofonsenderen med et spesial NiMh oppladbart batteri, som skal lades i senderen når den står i AudioLink mikrofonladeren (MIKLAD1).

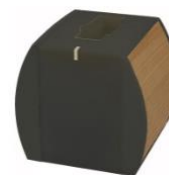
Du kan også bruke ordinære alkaline AA-batterier, men disse kan selvsagt ikke lades.

Lading

Slå av senderen. Sett den i en ladebrønn i mikrofonladeren (MIKLAD1).

Kontroller at indikatorlampen på laderen tennes idet senderen settes i ladebrønnen.

Lampen på laderen lyser med fast, rødt lys under ladning, og skifter til fast, grønt lys når batteriet er helt oppladet.



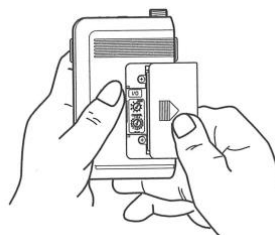
MIKLAD m/ 1 ladebrønn

Kanalvalg

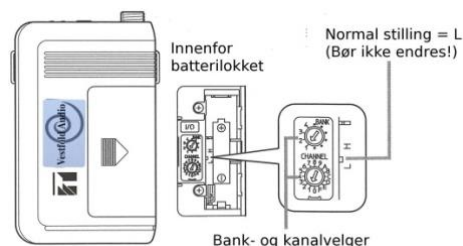
Sender og korresponderende mottaker må være innstilt på samme kanalbank og kanal. Slik kommer du til bank- og kanalvelgerne:

1. Åpne batteridekselet

Slå av senderen. Ta av batteridekselet.



2. Valg av kanal



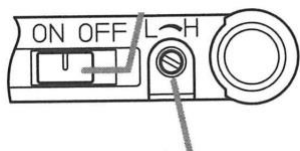
Med en liten flat skrutrekker dreier man bankvelgeren til ønsket bank, og kanalvelgeren til ønsket kanal.

3. Lukk batteridekselet

Sett batteridekselet på plass. Slå på senderen igjen.

Mikrofonvolum (følsomhet)

Mikrofonvolumet er fabrikkinnstilt, men det kan være behov for justering av følsomheten for å tilpasse til brukerens stemme eller ved bytte av mikrofontype.



Følsomhetsjustering

1. **Åpne gummileppen**
(Se figur)
2. **Juster følsomhet**
Prat i mikrofonen og juster til best lyd kvalitet uten forvrenging.
3. **Lukk gummileppen**

Kanaloversikt

Alle mikrofonene i AudioLink systemet er beregnet for 823-832 MHz båndet. Det er 37 tilgjengelige kanaler i dette området. Kanalene er fordelt på 3 banker med 16 + 16 + 5 kanaler slik:

Bank 11

Kanal	Frekvens		Kanal	Frekvens	
0	823,000		8	830,750	
1	829,750		9	823,500	
2	825,000		A	825,750	
3	826,750		B	831,250	
4	829,000		C	824,000	
5	832,000		D	828,250	
6	827,750		E	826,250	
7	824,500		F	830,250	

Bank 12

Kanal	Frekvens		Kanal	Frekvens	
0	823,250		8	831,000	
1	830,000		9	823,750	
2	825,250		A	826,000	
3	827,000		B	831,500	
4	829,250		C	824,250	
5	825,500		D	828,500	
6	828,000		E	826,500	
7	824,750		F	830,500	

Bank 13

Kanal	Frekvens		Kanal	Frekvens	
0	829,500		8	x	
1	827,500		9	x	
2	831,750		A	x	
3	827,250		B	x	
4	828,750		C	x	
5	x		D	x	
6	x		E	x	
7	x		F	x	

Bank 14

Ingen kanaler i Bank 14

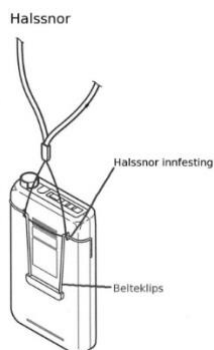
Dersom kanalvelgeren stilles til en kanal i de gråskraverte feltene i bank 13 og 14, vil indikatorlampene gi en feilvarsling. (Se under avsnittet «Enkel feilretting», pkt. 3, nedenfor)

Lys indikatorer / LED

Når batteriet i senderen er nær ved å gå tomt for strøm, vil den grønne indikatorlampen ved av/på-bryteren dimmes ned, og den røde lampen begynner å lyse. Batteriet bør da straks lades eller erstattes med et fullt oppladet batteri eller et vanlig AA alkaline batteri.

Halssnor

Mikrofonsenderen leveres med en halssnor som kan være praktisk:



Enkel feilretting

Dersom senderen ikke virker, bør du sjekke følgende:

1. Slå senderen på. Den grønne indikatorlampen ved av/på-knappen skal da tenne. Gjør den ikke det, må batteriet lades eller skiftes.
2. Dersom lampen lyser, bør du kontrollere om senderen og korresponderende mottaker er innstilt på samme kanal.
3. Hvis rødt og grønt lys blinker vekselvis, er
 A: bankvelgeren stilt utenfor området merket 1-4. Observer pilen på venderen. Still til riktig kanalbank.
 B: kanalvelger stilt til kanal 5-F i bank 13 eller kanal 0-F i bank 14.
 Still til riktig kanal eller endre kanalbank.

Hvis lyden er dårlig eller det huler i høyttaleren:

1. Tilpass mikrofonen til brukeren – bøy til nær munnviken!
2. Skru ned volumet på forsterkeren.
3. Unngå å stå rett foran en høyttaler.

Rengjøring utført av bruker

Mikrofon og sender kan rengjøres med myk klut oppvridd i lunkent, mildt såpevann. Hjelpemiddelet må ikke utsettes for væskesøl eller sprut med vann.

Vedlikehold utført av bruker

Hjelpemiddelet er vedlikeholdsfritt.

Lagring når ikke i bruk

Oppbevares på et tørt og støvfritt sted.

Dersom du trenger hjelp til feilretting

I fall du ikke klarer å rette feilen selv, bør du kontakte det sted hjelpemiddelsentralen eventuelt har gitt deg opplysninger om, eller til:

Fylles ut av hjelpemiddelsentralen

Leverandør

Vestfold Audio AS
 3241 Sandefjord

Tekniske spesifikasjoner

Frekvensområde: 100 – 15000 Hz
 Sendereffekt: 50 mW
 Radio båndbredde: 823 – 832 MHz
 Bruksområde: Må ikke utsettes for regn / vannsøl
 Rekkevidde: Opp til 120 meter

