

Bruksanvisning

Bærbar AudioLink-mottaker med halsslynge FM-MBHT

VAREN.R.: 1583

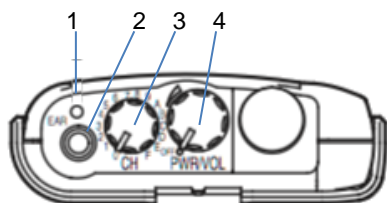
Praktisk mottaker for bruk med AudioLink mikrofoner og sendere.
Mottakeren benytter 823-832 MHz båndet i 16 valgbare kanaler.
Den leveres med ett høykapasitet oppladbart batteri,
men den kan også bruke et vanlige alkaline AA-batteri.



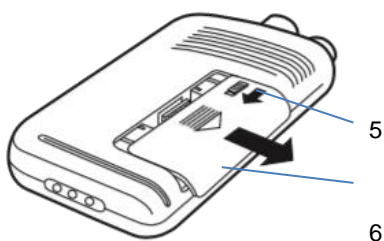
Dok. nr.: 6902A1

Dato: 2020-06-10

Mottakeren



Figur 1 Mottakeren sett ovenfra



Figur 2 Mottakerens front

1. Indikatorlys
 - Blinkende = på
 - Stabilt = på og mottar signal
 - Grønt = batteri OK
 - Oransje = batteri svakt
 - Rødt = batteri utladet
 - Rødt/Grønt blink = feil kanal
2. Tilkobling halsslynge / hodetelefon
3. Kanalvelger
4. På/Av – volumkontroll
5. Låseknapp for batterideksel
6. Batterideksel

Virkemåte

Mottakeren betjenes med på/av-volum bryteren (3) på toppen. Når den er i bruk lyser indikatorlampen (1) på toppen av senderen. Senderen skal være avslått når den ikke er i bruk.

Senderen og korresponderende mottaker i AudioLink systemet må være innstilt på samme kanal. Mottakeren har 16 kanaler som kan velges med bryteren (3). Still inn kanal tilsvarende den senderen/mikrofonen du skal lytte på.

Før første gangs bruk må mottakeren lades helt opp. Se avsnitt *Lading*.

Hodetelefonen

Ledningen med jack i enden skal tilkobles mottakerens hodetelefon utgang, EAR.

Hodetelefonen tilpasses slik at de sitter behagelig over ørene.

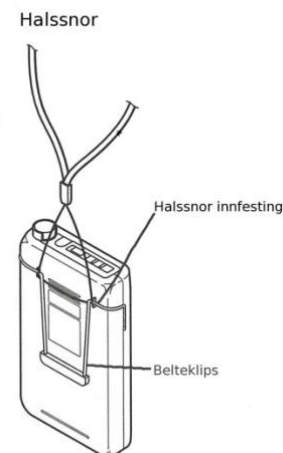
Daglig bruk

Mottakeren bør stå i laderen når den ikke benyttes, slik at batteriet alltid er fulladet og mottakeren klar til bruk.

Mottakeren kan henges rundt halsen i den medfølgende snoren, puttes i lommen eller festes i beltet.

Ta på hodetelefonen og slå mottakeren på.

Juster lydstyrken til behagelig lydnivå oppnås.



Batteri

Mottakeren drives av ett 1.5V AA-batteri. Som standard leveres mottakeren med et spesial NiMh oppladbart batteri, som skal lades i senderen når denne står i AudioLink ladestasjon (MIKLAD1).

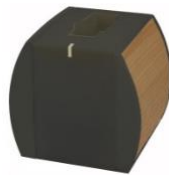
Du kan også bruke ordinære alkaline AA-batterier, men disse kan selvsagt ikke lades.

Lading

Slå av mottakeren. Sett den i en ladebrønn i laderen (MIKLAD1).

Kontroller at indikatorlampen på laderen tennes idet mottakeren settes i ladebrønnen.

Lampen på laderen lyser med fast, rødt lys under ladning, og skifter til fast, grønt lys når batteriet er helt oppladet.



MIKLAD

Enkel feilretting

Dersom mottakeren ikke virker, bør du sjekke følgende:

1. Slå mottakeren på. Den grønne indikatorlampen (1) blinke eller lyse fast grønt. Gjør den ikke det, må batteriet lades eller skiftes.
2. Hvis indikatorlampen blinker rødt/grønt, bør du kontrollere om mottakeren og korresponderende sender er innstilt på samme kanal.
3. Hvis batterilevetiden begynner å bli kort, må batteriet skiftes med et nytt.

Rengjøring utført av bruker

Mottakeren og hodetelefonen kan rengjøres med myk klut oppvridd i lunkent, mildt såpevann. Hjelpemiddelet må ikke utsettes for væskesøl eller sprut med vann.

Vedlikehold utført av bruker

Hjelpemiddelet er vedlikeholdsfritt.

Lagring når ikke i bruk

Oppbevares på et tørt og støvfritt sted.

Dersom du trenger hjelp til feilretting

I fall du ikke klarer å rette feilen selv, bør du kontakte det sted hjelpemiddelsentralen eventuelt har gitt deg opplysninger om, eller til:

Fylles ut av hjelpemiddelsentralen

Leverandør

Vestfold Audio AS
3241 Sandefjord

Tekniske spesifikasjoner

Frekvensområde: 200 – 5000 Hz
Radio båndbredde: 783 – 832 MHz
Brukstil fullt batteri: 16t
Bruksområde: Innendørs.
Rekkevidde: Opp til 120 meter
Vekt: 125g m/ batteri
Mål (BxHxD): 62 x 163,6 x 32,5 mm